



# mavi

SPK Seri: II No: 14.1 Sayılı Tebliği'ne İstinaden Hazırlanmış  
1 Şubat 2022 – 30 Nisan 2022 Ara Hesap Dönemine  
İlişkin Faaliyet Raporu

## **İÇİNDEKİLER**

- 1- Kurumsal Bilgiler
- 2- Operasyonel ve Finansal Gelişmeler
- 3- Pazara İlişkin Bilgiler
- 4- Geleceğe Yönelik Beklentiler
- 5- Diğer Önemli Gelişmeler
- 6- Özet Finansal Tablolar

## Bölüm 1- Kurumsal Bilgiler

İşbu Faaliyet Raporu, SPK Seri II No:14.1 Tebliği'ne istinaden hazırlanmış; 1 Şubat 2022 – 30 Nisan 2022 tarihleri arasını kapsayan 1 Şubat 2022 – 31 Ocak 2023 özel hesap döneminin ilk üç aylık ara dönemine ilişkin Yönetim Kurulu Faaliyet Raporu niteliğindedir.

Rapor içerisinde, Mavi Giyim Sanayi ve Ticaret A.Ş. ve bağlı ortaklıkları hep birlikte "Grup", "Şirket" ya da "Mavi Giyim" olarak anılacaktır.

### i. Mavi Hakkında

Mavi Giyim 1991 yılında kurulmuş olup kayıtlı adresi Sultan Selim Mahallesi Eski Büyükdere Caddesi No:53 34418, Kağıthane, İstanbul'dur.

Şirket, "Mavi" markasıyla iç ve dış piyasaya olmak üzere sipariş üzerine yaptırdığı hazır giyim ürünlerinin toptan ve perakende alım satımı, ithalatı ve ihracatını gerçekleştirmektedir. Ürün yelpazesini kadın, erkek ve çocuk denim ürünler, örme ve pamuk gömlek, t-shirt, süveter, ceket, etek, elbise ve aksesuar oluşturmaktadır. Dış pazarlar operasyonları 1994 yılında faaliyete geçmiş olup Türkiye, Amerika, Kanada, Almanya ve Rusya'da merkez ofisleri bulunmaktadır. Mavi'nin ayrıca İstanbul, New York, Vancouver, Frankfurt, Berlin, Moskova, New Jersey, Los Angeles, Atlanta, Dallas, Toronto, Montreal, Düsseldorf, Münih, Hamburg, Leipzig, Sindelfingen, Heusenstamm, Zürih, Salzburg, Prag, Brüksel ve Almere'de showroamları vardır.

Mavi Giyim, 613 002 7985 vergi kimlik numarası ile Büyük Mükellefler Vergi Dairesi'ne bağlı olup, ticaret sicil numarası 309315'dir.

Faaliyet gösterilen hazır giyim sektörünün sezonsal dinamiklerine uygun olarak Şirket'te özel hesap dönemi uygulanmakta, 31 Ocak tarihinde sona eren on iki aylık dönem mali yıl olarak kabul edilmektedir. İşbu raporda yer alan bilgiler 01.02.2022 – 30.04.2022 tarihini kapsayan üç aylık ara hesap dönemine ilişkindir.

Şirketin kurumsal internet adresleri [www.mavi.com](http://www.mavi.com) ve [www.mavicompany.com](http://www.mavicompany.com)'dur.

### ii. Sermaye Yapısı

30 Nisan 2022 tarihi itibarıyla Şirket'in sermayesi ihraç edilmiş ve her biri 1 tam TL olan 49.657.000 adet hissedenden meydana gelmektedir. Şirket'in kayıtlı sermaye tavanı 245.000.000 TL'dir.

30 Nisan 2022 tarihi itibarıyla sermaye yapısı aşağıdaki gibidir :

	<b>%</b>	<b>30 Nisan 2022</b>
Fatma Elif Akarlılar	9,06	4.500.000
Seyhan Akarlılar	9,06	4.500.000
Hayriye Fethiye Akarlılar	9,06	4.500.000
Blue International Holding B.V.	0,22	108.293
Halka açık	72,60	36.048.707
	<b>100,00</b>	<b>49.657.000</b>

Blue International Holding B.V.'nin sahip olduğu paylar A Grubu olup Şirket Esas Sözleşmesi ile tanınmış imtiyazları bulunmaktadır. Akarlılar Ailesi mensuplarının Mavi Giyim üzerindeki yönetim etkinliği Blue International Holding üzerinden sahip oldukları dolaylı ortaklık ile devam etmektedir.

27 Nisan 2022 tarihinde gerçekleştirilen 1 Şubat 2021 – 31 Ocak 2022 özel hesap dönemine ait Olağan Genel Kurul Toplantısı'nda, Şirketin kayıtlı sermaye tavanının 245.000.000 TL'nden 500.000.000 TL'na yükseltilmesi, kayıtlı sermaye geçerlilik süresinin 2022-2026 olarak belirlenmesi ve Şirketin çıkarılmış sermayesinin tamamı "Geçmiş Yıl Karları" hesabında bulunan tutarlardan karşılanmak suretiyle 49.657.000,- TL'dan 99.314.000,- TL'na artırılmasına karar verilmiş, sermaye artırımını 16 Mayıs 2022 tarihinde gerçekleştirmiştir.

### iii. Doğrudan ve Dolaylı İştirakler

30 Nisan 2022 itibarıyla Şirketin doğrudan veya dolaylı olarak yönetimlerine ve ortaklık politikalarının belirlenmesine katılmak üzere edindiği hisse senetleri veya ortaklık paylarının detayı aşağıda verilmiştir.

<b>İştirak Olunan Şirket</b>	<b>Ülke</b>	<b>Ortaklık Payı</b>
Mavi Europe AG	Almanya	100,00%
Mavi Jeans LLC Limited	Rusya	100,00%
Mavi Kazakhstan LLP	Kazakistan	100,00%
Eflatun Giyim Yatırım Tic.A.Ş.	Türkiye	51,00%
Mavi Jeans Canada	Kanada	63,25%
Mavi Jeans Inc.	ABD	51,00%

#### iv. Faaliyet Dönemi İçerisinde Yönetim Kurulunda Görev Alan Üyeler

Yönetim Kurulu Üçü bağımsız olmak üzere toplam altı üyeden oluşur. 30 Nisan 2022 tarihi itibarıyla Yönetim Kurulunda görev yapan üyeler aşağıda belirtilmiştir:

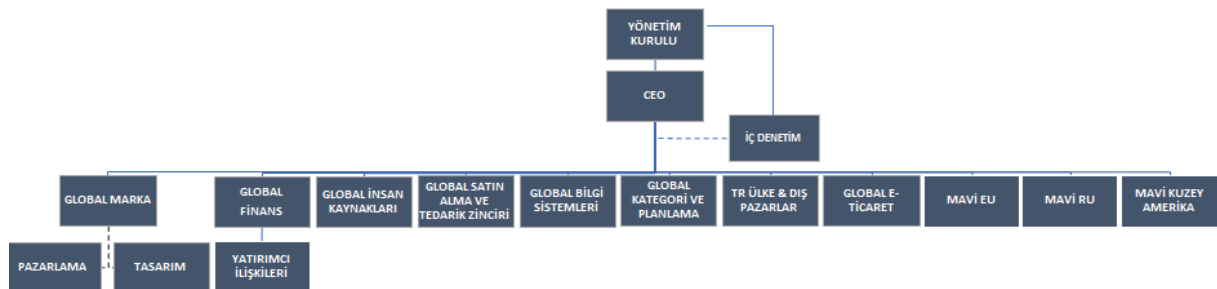
<u>YK Üyesi</u>	<u>Görevi</u>	<u>İcracı/Olmayan</u>
Ragıp Ersin Akarlılar	Başkan	İcracı Değil
Ahmet F. Ashaboğlu	Başkan Yrd.	Bağımsız
Fatma Elif Akarlılar	Üye	İcracı
Ahmet Cüneyt Yavuz	Üye	İcracı
Yonca Dervişoğlu	Üye	Bağımsız
Nevzat Aydın	Üye	Bağımsız

Yönetim Kurulu üyeleri hakkında kısa özgeçmiş bilgisine [www.mavicompany.com](http://www.mavicompany.com) adresindeki kurumsal web sitemizden ulaşılabilir.

Bağımsız yönetim kurulu üyeleri Nevzat Aydın ve Ahmet F. Ashaboğlu (Başkan) Denetimden Sorumlu Komite'yi, Ragıp Ersin Akarlılar, bağımsız yönetim kurulu üyesi Yonca Dervişoğlu (Başkan) ve Yatırımcı İlişkileri Direktörü Duygu İnceöz Kurumsal Yönetim Komitesi'ni, Ragıp Ersin Akarlılar, bağımsız yönetim kurulu üyesi Ahmet F. Ashaboğlu (Başkan) ve Şirket'in mali işlerden sorumlu genel müdür yardımcısı (CFO) Bige İşcan Aksaray Riskin Erken Saptanması Komitesi'ni oluşturmaktadır.

#### v. Organizasyon Yapısı ve Üst Yöneticiler

30 Nisan 2022 tarihi itibarıyla, Grup bünyesinde Türkiye'de 4.914, yurtdışında 353 olmak üzere toplam 5.267 kişi çalışmaktadır.



30 Nisan 2022 itibarıyla Şirketin üst yönetim kadrosu aşağıdaki gibidir :

	<b>Görevi</b>	<b>Başlama Tarihi</b>
Ahmet Cüneyt Yavuz	CEO	2008
Biçe İşcan Aksaray	CFO	2019
Elif Akarlılar	Global Marka Direktörü	1991

## **Bölüm 2 – Operasyonel ve Finansal Gelişmeler**

### **i. Operasyonel Gelişmeler**

Dünya Sağlık Örgütü tarafından pandemi olarak ilan edilen Kovid-19 salgınının şirket faaliyetleri üzerindeki etkisi 2021 yılı Haziran ayından itibaren aşamalı olarak azalmış, 2022 yılı ilk çeyreğinde faaliyet gösterilen tüm bölgelerde normal çalışma saatlerine dönmüştür. Raporlama döneminde faaliyet sonuçlarında daha çok Türkiye'deki makroekonomik gelişmeler, yüksek enflasyon ortamı ve güçlü tüketici talebi etkili olmuştur.

Şirket, 1 Şubat 2022 – 30 Nisan 2022 döneminde Türkiye'de dört mağaza açılışı, bir mağaza kapanışı gerçekleştirmiştir. Dönem sonu itibarıyla Türkiye'de 330, yurtdışında 23 mono brand perakende mağaza ve Türkiye'de 69, yurtdışında 35 monobrand franchise mağaza olmak üzere toplam 457 mağaza ve 4.500'ün üzerinde satış noktasında müşterileri ile buluşmaktadır.

2022 yılının ilk çeyreğinde, bir önceki yıl aynı dönemdeki haftasonu ve hafta içi akşam saati kısıtlamaları nedeniyle oluşan düşük baz etkisinin de katkısıyla, Türkiye perakende gelirleri %200 büyümüştür. Mağazaların açık olduğu günler karşılaştırıldığında Türkiye perakende aynı mağaza satışları, bir önceki yıl aynı döneme göre %94,4 yükselmiştir. Mağaza trafiğinde görülen %43 artış paralelinde işlem sayısı %27,7 artmış, alışveriş sepeti de %52,2 büyümüştür.

Raporlama döneminde yurtdışı satışlar TL cinsinden %104, sabit kur varsayımıyla %13 büyümüştür.

Mavi.com ve pazaryeri kanallarından oluşan online satışlar güçlü performansını sürdürürken yılın ilk üç ayında Türkiye'de %99, uluslararası pazarlarda ise %117 büyüme kaydetmiştir.

## ii. Finansal Gelişmeler

TlM	1Ç 2021	1Ç 2022	Değişim (%)
Hasılat	759	1.887	149%
Satışların Maliyeti	(384)	(821)	114%
Brüt Kar	375	1.066	184%
Brüt Kar Marjı	49,4%	56,5%	
Dönem Karı	36	302	728%
Dönem Kar Marjı	4,8%	16,0%	
FAVÖK	142	556	293%
FAVÖK Marjı	18,7%	29,5%	

Mavi'nin, 2022 yılı ilk çeyrek satış gelirleri Kovid19 önlemleri kapsamında kısıtlamalar yaşanan 2021 yılının aynı dönemine göre %149 yükselerek 1 milyar 887 milyon TL olarak gerçekleşmiştir. Faaliyetler %56,5 oranında brüt kar marjı ve %29,5 oranında faiz, vergi ve amortisman öncesi kar (FAVÖK) marjı ile yürütülmüştür.

Raporlama döneminde Türkiye satış gelirleri geçen yılın aynı dönemine göre %163, uluslararası satış gelirleri de %104 (kur etkisi hariç %13)büyümüştür. Güçlü seyrine devam eden e-ticaret kanalının global gelirleri %105 büyümüş, toplam satışlar içindeki payı %12 olmuştur.

## iii. Finansal Durum ve Faaliyet Sonuçlarına İlişkin Yönetim Değerlendirmesi

2022'nin ilk çeyreğinde güçlü marka stratejisi, dinamik ürün-fiyat planlaması, yüksek talebe karşılık veren yenilik ve çeşitlilik sonucunda satışa dönüş oranları yüksek, indirim oranları düşük gerçekleşmiştir. Enflasyonist fiyatlama ortamında yüksek tüketici talebini doğru ürün konumlandırması ile karşılamak maliyet artışlarının telafi edilmesini desteklemiştir. Sonuçta, 2022'nin ilk çeyreğinde brüt kar marjı 2021 ilk çeyreğine göre 710 baz puan iyileşmiştir. Satış büyümesinde fiyat artışının yanısıra adet büyümesi de etkili olmuş, Türkiye'de tüm ürün kategorilerinde %70'in üzerinde adet büyümesi gerçekleşmiştir. Globalde %50 büyüme ile 3,3 milyon denim ürünü satılmıştır. Kalite ve yeniliğe odaklanan marka ve müşteri yatırımları pazar payı kazanımı ile sonuçlandı. Dinamik tedarik zinciri yönetimi, etkin ürün planlama, stok yönetimi, güçlü bilanço ve sıfır yabancı para pozisyonu yönetim öncelikleri olmaya devam ediyor.

## Bölüm 3 – Pazara İlişkin Bilgiler

31 Aralık 2021 verilerine göre Türkiye %50,1'i erkek ve %49,9'u kadın, ortanca yaşın 33.1 yaş olduğu 84.6 milyon nüfusa sahip bir ülkedir. Mavi'nin temel hedef kitlesinin 35 yaşın altındaki genç, modayı takip eden kadın ve erkeklerden oluştuğu düşünüldüğünde, bu demografik yapı şirketin büyüme hedeflerini destekler niteliktedir.

Türkiye hazır giyim pazarı, yerel ve uluslararası oyuncularından oluşmaktadır. IPSOS verilerine göre Mavi %20 pay ile 14+ yaş denim pazarında lider, kadın ve erkek hazır giyimde ilk dört markadan birisidir. Mavi Giyim, premium ürünler tasarlama, geliştirme ve sunma kabiliyetiyle, kendini jean pazarının markalı giriş segmenti ile premium segmenti arasına konumlandırmıştır.

Mavi, Future Bright 2019 araştırmasına göre, %60+ pazar payıyla jean denince tüketicinin aklına gelen ilk markadır.

Mavi, "Fortune 500" araştırmasına göre Türkiye'nin en büyük 500 şirketi arasında 147., hazır, iç ve spor giyim markaları arasında 1. sıradadır. Marketing Türkiye'nin 2021 yılında yaptığı "Cool Markalar" araştırmasında önceki yıllarda da olduğu gibi "En Cool Türk Markası" ve "En Cool Jean Markası" olmuş, "Sürdürülebilir Moda" araştırmasında ise çevreye duyarlı sürdürülebilir markalar arasında 2. sırada yer almıştır. Mavi, 2021 yılında All Blue koleksiyonu ile Sourcing Journal'ın düzenlediği The Rivet Awards kapsamında En Sürdürülebilir Koleksiyon ödülüne layık görülmüştür.

## Bölüm 4 – Geleceğe Yönelik Beklentiler

2022 yılı için yönetim beklentileri 9 Haziran 2022 tarihinde Kamu Aydınlatma Platformu'nda kamuoyunun bilgisine sunulmuştur.

Buna göre Şirket 2022 yılında;

- Konsolide satış gelirlerinde 2021 yılına göre %100 büyüme,
- Türkiye'de toplam 3 net mağaza açılışı ve 11 mağazada metrekare genişlemesi,
- UFRS 16 hariç %18 ±%1 , UFRS 16 dahil %24 ±%1 FAVÖK marjı,
- UFRS 16 hariç net nakit pozisyonu,
- Konsolide satışların %3'ü kadar yatırım harcaması,

beklemektedir.



## Bölüm 5 – Diğer Gelişmeler

- 27 Nisan 2022 tarihinde Şirketin 1 Şubat 2021 – 31 Ocak 2022 özel hesap dönemine ait Olağan Genel Kurul Toplantısı gerçekleştirilmiştir. Olağan Genel Kurul toplantısında alınan kararlar İstanbul Ticaret Sicili Müdürlüğü tarafından 13.05.2022 tarihinde tescil edilmiş ve Türkiye Ticaret Sicil Gazetesi'nde yayınlanmıştır.
- 22 Nisan 2022 tarihinde gerçekleştirilen Olağan Genel Kurul Toplantısı'nda 1 Şubat 2021 – 31 Ocak 2022 tarihli özel hesap dönemine ilişkin net dağıtılabilir dönem karından brüt 120.428.712,01 TL'nin, Şirket Esas Sözleşmesi'nin 15'nci maddesine ve Şirketin Kar Dağıtım Politikası'na uygun olarak dağıtılması ve nakden gerçekleştirilecek kar dağıtımına 16 Ağustos 2022 tarihinden itibaren başlanması hususları kabul edilmiştir.
- 27 Nisan 2022 tarihinde gerçekleştirilen 1 Şubat 2021 – 31 Ocak 2022 özel hesap dönemine ait Olağan Genel Kurul Toplantısı'nda, Şirketin kayıtlı sermaye tavanının 245.000.000 TL'nden 500.000.000 TL'na yükseltilmesine, kayıtlı sermaye geçerlilik süresinin 2022-2026 olarak belirlenmesine ve Şirketin çıkarılmış sermayesinin tamamı "Geçmiş Yıl Karları" hesabında bulunan tutarlardan karşılanmak suretiyle 49.657.000,- TL'dan 99.314.000,- TL'na artırılmasına karar verilmiştir. Olağan Genel Kurul kararlarının İstanbul Ticaret Sicili Müdürlüğü tarafından 13.05.2022 tarihinde tescil edilmesinin ardından ilgili sermaye artışı 16 Mayıs 2022 tarihinde gerçekleşmiştir.
- Kurumsal Yönetim İlkeleri uyarınca oluşturulan Yönetim Kurulu Komiteleri'nden; Denetim Komitesi'ne bağımsız yönetim kurulu üyeleri Nevzat Aydın ve Ahmet F. Ashaboğlu, Kurumsal Yönetim Komitesi'ne yönetim kurulu başkanı Ragıp Ersin Akarlılar, bağımsız yönetim kurulu üyesi Yonca Dervişoğlu ve Şirket'in yatırımcı ilişkileri direktörü Duygu İnceöz, Riskin Erken Saptanması Komitesi'ne, yönetim kurulu başkanı Ragıp Ersin Akarlılar, bağımsız yönetim kurulu üyesi Ahmet F. Ashaboğlu ve Şirket'in mali işlerden sorumlu genel müdür yardımcısı (CFO) Bige İşcan Aksaray atanmıştır.
- 30 Mayıs 2022 tarihinde Bağımsız Yönetim Kurulu Üyesi Yonca Dervişoğlu Şirketin Yönetim Kurulu üyeliği görevinden ayrılmıştır. Yönetim Kurulu, Yonca Dervişoğlu'ndan boşalan Bağımsız Yönetim Kurulu üyeliğine Kurumsal Yönetim Komitesi'nin önerisi doğrultusunda Türk Ticaret Kanunu'nun 363'üncü maddesi uyarınca selefinin görev süresini tamamlamak ve yapılacak ilk genel kurul toplantısında ortakların onayına sunulmak üzere Zeynep Yalım Uzun'u atamıştır. Zeynep Yalım Uzun'un özgeçmişini şirketin resmi web sitesinde ve Kamu Aydınlatma Platformunda paydaşların bilgisine sunulmuştur.

- Bağımsız Yönetim Kurulu Üyesi Zeynep Yalım Uzun Yönetim Kurulu tarafından Kurumsal Yönetim Komitesi Başkanı olarak görevlendirilmiştir.

## Bölüm 6 – Özet Finansal Tablolar ve Finansal Rasyolar (UFRS 16 uygulanmış)

### Özet Bilanço

Tlm	31 Ocak 2022	30 Nisan 2022	Değişim (%)
<b>Varlıklar</b>			
<b>Dönen Varlıklar</b>			
Nakit ve Nakit Benzerleri	1.509	1.540	2%
Ticari Alacaklar	394	590	50%
Stoklar	751	1.004	34%
Diğer Dönen Varlıklar	202	265	31%
<b>Toplam Dönen Varlıklar</b>	<b>2.856</b>	<b>3.400</b>	<b>19%</b>
Maddi Duran Varlıklar	259	290	12%
Kullanım Hakkı Varlıkları	451	477	6%
Maddi Olmayan Duran Varlıklar	474	521	10%
Diğer Duran Varlıklar	56	59	6%
<b>Toplam Duran Varlıklar</b>	<b>1.239</b>	<b>1.346</b>	<b>9%</b>
<b>Toplam Varlıklar</b>	<b>4.095</b>	<b>4.746</b>	<b>16%</b>
<b>Yükümlülükler</b>			
<b>Kısa Vadeli Yükümlülükler</b>			
Kısa Vadeli Borçlanmalar	891	977	10%
Kısa Vadeli Kiralama İşlemlerinden Borçlar	229	257	12%
Ticari Borçlar	1.189	1.321	11%
Diğer Kısa Vadeli Yükümlülükler	262	431	64%
<b>Toplam Kısa Vadeli Yükümlülükler</b>	<b>2.570</b>	<b>2.986</b>	<b>16%</b>
Uzun Vadeli Kiralama İşlemlerinden Borçlar	277	272	(2%)
Diğer Uzun Vadeli Yükümlülükler	55	55	1%
<b>Toplam Uzun Vadeli Yükümlülükler</b>	<b>332</b>	<b>328</b>	<b>(1%)</b>
<b>Toplam Yükümlülükler</b>	<b>2.902</b>	<b>3.314</b>	<b>14%</b>
<b>Özkaynaklar</b>	<b>1.193</b>	<b>1.433</b>	<b>20%</b>
<b>Toplam Özkaynaklar ve Yükümlülükler</b>	<b>4.095</b>	<b>4.746</b>	<b>16%</b>

### Özet Gelir Tablosu

Tlm	1Ç 2021	1Ç 2022	Değişim (%)
Hasılat	759	1.887	149%
Satışların Maliyeti	(384)	(821)	114%
<b>Brüt Kar</b>	<b>375</b>	<b>1.066</b>	<b>184%</b>
Brüt Kar Marjı	49,4%	56,5%	
Genel Yönetim Giderleri	(50)	(106)	112%
Satış ve Pazarlama Giderleri	(257)	(498)	94%
Arge Giderleri	(10)	(15)	42%
Diğer Gelir / (Gider), net	8	15	84%
<b>Operasyonel Kar</b>	<b>66</b>	<b>462</b>	<b>600%</b>
Yatırım Faaliyetlerinden Kar/(Zarar)	(0)	(1)	591%
<b>Finansal Giderler öncesi Operasyonel Kar</b>	<b>66</b>	<b>461</b>	<b>600%</b>
Operasyonel Kar Marjı	8,7%	24,4%	
Finansal Giderler, Net	(21)	(67)	220%
<b>Vergi Öncesi Kar</b>	<b>45</b>	<b>394</b>	<b>779%</b>
Dönem vergisi	(8)	(92)	1004%
<b>Dönem Karı</b>	<b>36</b>	<b>302</b>	<b>728%</b>
Dönem Kar Marjı	4,8%	16,0%	
<b>FAVÖK</b>	<b>142</b>	<b>556</b>	<b>293%</b>
FAVÖK Marjı	18,7%	29,5%	

### Özet Nakit Akım Tablosu

TlM	1Ç 2021	1Ç 2022
Dönem Karı <sup>1</sup>	36	302
Düzeltilmeler	145	317
<b>İşletme Faaliyetlerinden Nakit Akışları</b>	<b>181</b>	<b>619</b>
Δ Net İşletme Sermayesi <sup>2</sup>	(118)	(397)
Ödenen Vergi	(1)	(53)
<b>İşletme Faaliyetlerinden Elde Edilen Net Nakit</b>	<b>62</b>	<b>169</b>
Yatırım Harcamaları	(33)	(61)
Diğer Yatırım Faaliyetlerinden Nakit Akışları <sup>3</sup>	21	40
<b>Yatırım Faaliyetlerinde Kullanılan Net Nakit</b>	<b>(12)</b>	<b>(21)</b>
Alınan / Ödenen Borçlar	(72)	41
Kira Söz. Kaynaklı Nakit Çıkışları	(49)	(92)
Diğer Finansal Ödemeler <sup>4</sup>	(24)	(46)
Ödenen Faiz	(25)	(19)
<b>Finansman Faaliyetlerinde Kullanılan Net Nakit</b>	<b>(170)</b>	<b>(117)</b>
<b>Net Nakit Akışları</b>	<b>(120)</b>	<b>32</b>
Dönem Başındaki Nakit ve Nakit Benzerleri <sup>5</sup>	890	1.506
Dönem Sonundaki Nakit ve Nakit Benzerleri <sup>5</sup>	770	1.537

<sup>1</sup>Azınlık payları öncesi <sup>2</sup>Temel işletme sermayesi kalemlerinin yanı sıra çalışanlara sağlanan faydalar ve ertelenmiş gelirleri içerir. <sup>3</sup>Diğer Yatırım faaliyetlerinden nakit akışları sabit kıymet satışından gelirler ve alınan faizleri içerir. <sup>4</sup>Diğer Finansal ödemeler, türev işlemlerden nakit akışları, mal alımlarına ilişkin iskonto faizi ve finansal komisyonlardan oluşmaktadır. <sup>5</sup>Nakit akım tablosunda yer alan Nakit ve Nakit Benzerleri faiz gelir tahakkuklarını içermemektedir. Bu kalem hariç değerlendirildiğinde dönem sonundaki net nakit bilançodaki net Nakit ve Nakit Benzerleri kalemi ile eşittir.

## **Pazar Verileri ve İleriye Dönük Beyanlara İlişkin Açıklama**

Bu Rapor, mevzuata uygun olarak bilgilendirme amacıyla hazırlanmış olup, herhangi bir yatırım kararı için temel oluşturma amacı taşımaz. Bu Rapor'da yer alan endüstri, pazar ve rekabet ortamı verileri resmi veya üçüncü kişi konumundaki kaynaklardan sağlanmıştır. Şirket, söz konusu verilerin güvenilir kaynaklar tarafından hazırlandığına inanıyor olsa da, bu verilerin doğruluğunu bağımsız olarak teyit etmemiştir. Şirket, Şirket Yönetimi veya çalışanları veya diğer ilgili şahıslar, bu verilerin kullanımı nedeniyle doğabilecek doğrudan veya dolaylı kayıp ve zararlardan sorumlu tutulamazlar. Bu Rapor "geleceğe yönelik ifadeler" içermektedir. "Geleceğe yönelik ifadeler" Şirket'in kontrolünde olmayan ya da üzerinde sınırlı kontrolü bulunan risklerin, belirsizliklerin ve diğer önemli faktörlerin etkilerine tabidir. Bu faktörler Şirket'in gelecekteki sonuçlarının, performansının veya başarılarının, "geleceğe yönelik ifadeler"de belirtilen sonuç, performans veya başarılarından esaslı derecede farklı olmasına sebep olabilir. Bu Rapor'da yer alan "geleceğe yönelik ifadeler", Rapor'un yazıldığı tarih itibarıyla Şirket'in görüşlerini içermektedir. Şirket, Şirket Yönetimi veya çalışanları veya diğer ilgili şahıslar, söz konusu ifadelerin kullanımı nedeniyle doğabilecek doğrudan veya dolaylı kayıp ve zararlardan sorumlu tutulamazlar. Bu Rapor'un yayınlandığı tarih itibarıyla, Rapor'da yer alan tüm bilgilerin doğru olduğuna inanılmakta olup, Şirket yazım ve basım aşamalarında oluşabilecek yanlışlıklar nedeniyle hiçbir sorumluluk kabul etmemektedir.